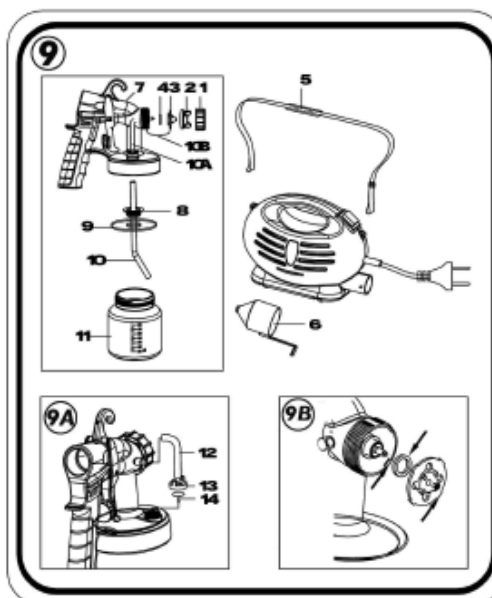
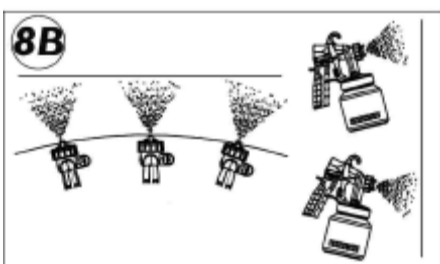
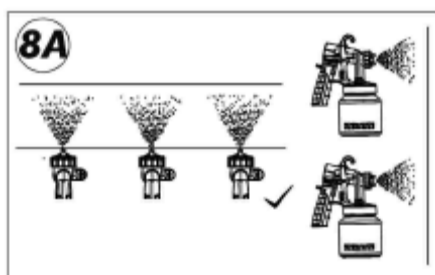
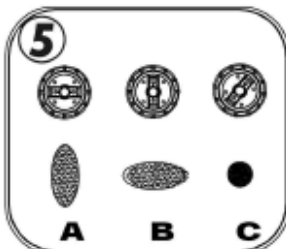
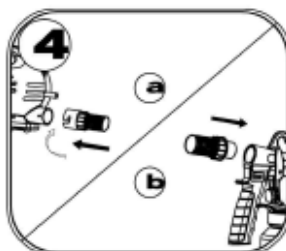
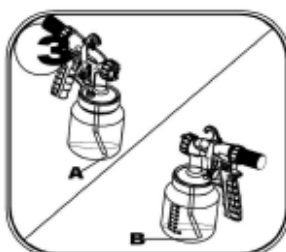
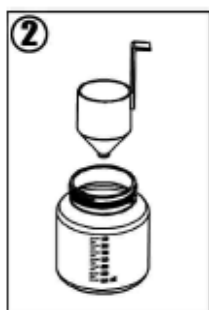
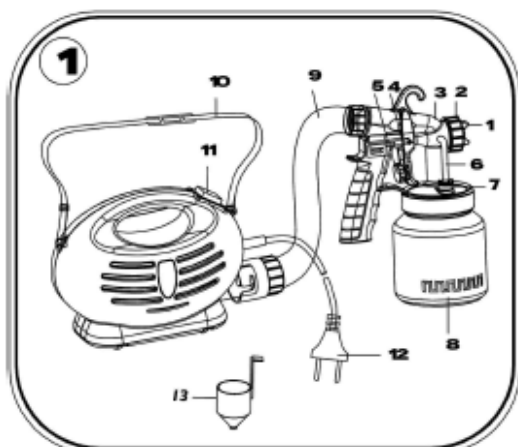


## ΣΥΣΤΗΜΑ ΒΑΨΙΜΑΤΟΣ ΜΕ ΨΕΚΑΣΜΟ ΟΔΗΓΙΕΣ ΧΡΗΣΗΣ



Παρακαλούμε διαβάστε όλες τις οδηγίες χρήσης και τις προειδοποιήσεις ασφαλείας προσεκτικά πριν χρησιμοποιήσετε το Paint Zoom. Φυλάξτε τις οδηγίες χρήσης για μελλοντική αναφορά.

### ΠΡΟΕΙΔΟΠΟΙΗΣΕΙΣ ΑΣΦΑΛΕΙΑΣ

Η αποτυχία συμμόρφωσης με τις ακόλουθες οδηγίες μπορεί να οδηγήσει σε ηλεκτροπληξία, πυρκαγιά και σοβαρό τραυματισμό. Οι ουσίες που χρησιμοποιούνται με αυτό το ψεκαστικό πιστόλι, όπως η μπογιά και τα διαλυτικά, μπορεί να περιέχουν επικίνδυνα, καταστροφικά, εκρηκτικά και διαβρωτικά συστατικά.

#### 1. Χώρος Εργασίας

- Κρατήστε τον χώρο εργασίας σας καθαρό και σε τάξη. Η εργασία σε ακατάστατο χώρο με ελλιπή φωτισμό μπορεί να οδηγήσει σε ατυχήματα.
- Ποτέ μην χρησιμοποιείτε το Paint Zoom σε περιοχές με εκρηκτικά ή εύφλεκτα υγρά, αέρια ή σκόνη.
- Ποτέ μην ψεκάτε σε περιοχές με πηγές ανάφλεξης, όπως ανοιχτές φλόγες, καπνό τσιγάρου, σπιθές, καλώδια πυράκτωσης και θερμές επιφάνειες.

- Για να αποφύγετε τον κίνδυνο έκρηξης, βεβαιωθείτε ότι ψεκάζετε σε περιοχή με αρκετό φυσικό ή τεχνητό εξαερισμό.
- Καλύψτε όλες τις επιφάνειες που δεν θέλετε να ψεκαστούν. Να έχετε υπόψη σας ότι ο αέρας μπορεί να μεταφέρει ομίχλη μογιός σε πολύ μεγαλύτερη περιοχή και να προκαλέσει ζημιά.

## 2. Ηλεκτρική Ασφάλεια

- Αποφύγετε την επαφή με γειωμένες επιφάνειες, όπως σωλήνες, θερμοσίφωνες και ψυγεία, καθώς αυτό μπορεί να οδηγήσει σε ηλεκτροπληξία.
- Ποτέ μην μετατρέπετε το φως του ψεκαστικού πιστολιού. Ποτέ μην χρησιμοποιείτε αντάπτορες με γειωμένες συσκευές. Το αυθεντικό φως της συσκευής μειώνει τον κίνδυνο ηλεκτροπληξίας. Μην χρησιμοποιείτε τη συσκευή με χαλασμένο διακόπτη.
- Κρατήστε τη συσκευή μακριά από βροχή και υγρασία. Μην αφήσετε να εισχωρήσει νερό σε οποιαδήποτε ηλεκτρική συσκευή, καθώς αυτό αυξάνει τον κίνδυνο ηλεκτροπληξίας.
- Χρησιμοποιήστε το καλώδιο μόνο για την προτεινόμενη χρήση. Κρατήστε το καλώδιο μακριά από πηγές θερμότητας, λάδι, αιχμηρές άκρες και κινούμενα εξαρτήματα. Τα φθαρμένα καλώδια αυξάνουν τον κίνδυνο ηλεκτροπληξίας.
- Όταν ψεκάζετε σε εξωτερικό χώρο, να χρησιμοποιείτε μόνο μπαλαντέζες κατάλληλες για χρήση σε εξωτερικό χώρο.

## 3. Ασφάλεια Ατόμων

- Να είστε ιδιαίτερα προσεκτικοί στο τι κάνετε και να προχωράτε προσεκτικά όταν χρησιμοποιείτε το Paint Zoom. ΜΗΝ χρησιμοποιείτε τη συσκευή όταν είστε κουρασμένοι ή υπό την επήρεια οινόπνευματος ή ναρκωτικών. Μία στιγμή απροσεξίας όταν χρησιμοποιείτε τη συσκευή, μπορεί να οδηγήσει σε σοβαρό τραυματισμό.
- Χρησιμοποιείτε μία προστατευτική μάσκα όταν χρησιμοποιείτε τη συσκευή. Η ομίχλη της μογιός και οι εξατμίσεις του διαλυτικού είναι επιβλαβείς για την υγεία σας.
- Κρατήστε τα παιδιά και τα άλλα άτομα μακριά από τη συσκευή όταν την χρησιμοποιείτε. Μπορεί να χάσετε τον έλεγχο της συσκευής όταν σας αποσπούν την προσοχή άλλα άτομα.
- Να προσέχετε όταν βάζετε τη συσκευή στην πρίζα, ο διακόπτης να είναι στη θέση OFF. Μην αφήνετε το δάκτυλό σας πάνω στο διακόπτη όταν μετακινείτε τη συσκευή ή την βάζετε στην πρίζα. Μπορεί να προκληθεί κάποιο ατύχημα.
- Για να διατηρήσετε σταθερό έλεγχο της συσκευής σε απρόσμενες καταστάσεις, βεβαιωθείτε ότι στέκεστε σε σταθερό σημείο και διατηρείτε την ισορροπία σας συνεχώς.
- Να φοράτε προστατευτικά ρούχα και γυαλιά ασφαλείας. Για να αποφύγετε τον κίνδυνο τραυματισμού, να φοράτε προστατευτικό εξοπλισμό, όπως μάσκα, γάντια, αντιολισθητικά παπούτσια, κράνος και ωτασπίδες. Να είστε καλυμμένοι όταν χρησιμοποιείτε το Paint Zoom για να μην λερωθούν τα ρούχα, τα μαλλιά και το δέρμα σας.
- Μην φοράτε φαρδιά ρούχα ή κοσμήματα όταν χρησιμοποιείτε το Paint Zoom και κρατήστε τα μαλλιά, τα ρούχα και τα γάντια σας μακριά από τα κινούμενα μέρη για να μην πιαστούν στη συσκευή.
- Μην στοχεύετε τον πίδακα της μογιός σε ανθρώπους ή ζώα.
- Το Paint Zoom δεν θα πρέπει να χρησιμοποιείται από άτομα, συμπεριλαμβανομένων παιδιών, με μειωμένες κινητικές, αισθητηριακές ή νοητικές ικανότητες ή από άτομα με ανεπαρκή εμπειρία και γνώση, εκτός εάν επιβλέπονται από κάποιον υπεύθυνο για την ασφάλειά τους ή αν τους έχουν δοθεί οδηγίες σχετικά με την χρήση της συσκευής. Μην επιτρέπετε στα παιδιά να παίζουν με τη συσκευή.

## 4. Σωστή Χρήση

- Χρησιμοποιείτε μόνο υλικά προτεινόμενα για πιστόλια ψεκασμού.
- Τα πιστόλια ψεκασμού δεν θα πρέπει ποτέ να καθαρίζονται χρησιμοποιώντας εύφλεκτα διαλυτικά.
- Τα πιστόλια ψεκασμού δεν θα πρέπει ποτέ να χρησιμοποιούνται για τον ψεκασμό εύφλεκτων υλικών.
- Ποτέ μην ψεκάζετε υλικά των οποίων δεν γνωρίζετε την επικινδυνότητα.
- Τα μπουκάλια σπρέι δεν θα πρέπει να χρησιμοποιούνται σε βιομηχανικές περιοχές που καλύπτονται από κανονισμούς σχετικά με την πρόληψη εκρήξεων.
- Ακολουθήστε τις οδηγίες του δοχείου ψεκασμού και τις οδηγίες του κατασκευαστή.
- Σταματήστε να χρησιμοποιείτε τη συσκευή αν ανέβει η μογιό στο σωλήνα εξαερισμού (Εικόνα 9A-12). Αποσυναρμολογήστε και καθαρίστε το σωλήνα εξαερισμού, τη βαλβίδα (Εικόνα 9A-13) και τη μεμβράνη (Εικόνα 9A-13). Αντικαταστήστε τη μεμβράνη αν χρειάζεται.
- Το Paint Zoom έχει μια ασφάλεια υπερθέρμανσης η οποία απενεργοποιεί τη συσκευή αν υπερθερμανθεί. Αν καεί η ασφάλεια, απενεργοποιήστε τη συσκευή, βγάλτε την από την πρίζα και αφήστε την να κρυώσει το λιγότερο για 30 λεπτά. Για να αφαιρέσετε την αιτία υπερθέρμανσης, ελέγξτε αν η σωλήνα είναι μπερδεμένη, το φίλτρο αέρα είναι βρόμικο ή οι αεραγωγοί είναι φραγμένοι.

## 5. Επισκευή

- Το Paint Zoom θα πρέπει να επισκευάζεται μόνο από ειδικευμένο προσωπικό με αυθεντικά εξαρτήματα.
- Για να αποφύγετε τυχόν κινδύνους, σε περίπτωση φθοράς του καλωδίου, θα πρέπει να αντικατασταθεί από έναν ειδικευμένο τεχνικό.

## ΕΞΑΡΤΗΜΑΤΑ

Δείτε την Εικόνα 1

1 -> Ακροφύσιο

2 -> Δακτύλιος Καλύμματος Αέρα

3 -> Σώμα Πιστολιού

4 -> Σκανδάλη

5 -> Βίδα Ρύθμισης Υγρού

6 -> Σωλήνας Αέρα

7 -> Καπάκι Βαλβίδας

8 -> Δοχείο Μογιός

9 -> Σωλήνα

10 -> Ιμάντας Μεταφοράς

11 -> Διακόπτης ON/OFF

12 -> Φις

13 -> Μεζούρα Συντελεστή Ιξώδους

## ΕΙΔΗ ΥΛΙΚΩΝ

**Να χρησιμοποιείτε μόνο υλικά προτεινόμενα για πιστόλια ψεκασμού.**

**Προετοιμασία του υλικού επικάλυψης**

**Μπορείτε να χρησιμοποιήσετε το πιστόλι ψεκασμού για να ψεκάσετε διαλυμένη ή ελαφρώς διαλυμένη μπογιά, βερνίκι και λούστρο.**

Αν η μπογιά πρέπει να διαλυθεί, ξεκινήστε να τη διαλύετε κατά 10%. Γεμίστε ένα δοχείο με ένα λίτρο της μπογιάς που θέλετε να χρησιμοποιήσετε. Να έχετε υπόψη σας ότι η μεζούρα συντελεστή ιξώδους χωρά έως ένα δέκατο λίτρου. Καλύψτε το άνοιγμα και γεμίστε τη μεζούρα με την απαιτούμενη ποσότητα διαλυτικού. Προσθέστε το διαλυτικό στην μπογιά και ανακατέψτε καλά. Μετρήστε το συντελεστή ιξώδους ακολουθώντας τις υποδείξεις παρακάτω. Αν πρέπει να διαλυθεί περισσότερο η μπογιά, διαλύστε την ακόμα 5% (μισή μεζούρα) και μετρήστε το συντελεστή ιξώδους. Αν η μπογιά ακόμα δεν έχει διαλυθεί αρκετά, ακολουθήστε το προηγούμενο βήμα, μέχρι να φτάσετε στο επιθυμητό αποτέλεσμα.

Αυτό το πιστόλι ψεκασμού μπορεί να χρησιμοποιηθεί με προϊόντα με συντελεστή ιξώδους 25 με 50 δευτερόλεπτων. Βυθίστε τη μεζούρα στο υλικό για να τη γεμίσετε. Χρονομετρήστε πόσο χρειάζεται να χυθεί όλο το υλικό από τη μεζούρα (Εικόνα 2).

Ακολουθήστε τις παρακάτω υποδείξεις ως οδηγό, αλλά συμβουλευτείτε και τις οδηγίες του κατασκευαστή για το αν χρειάζεται διάλυση το υλικό που θέλετε να χρησιμοποιήσετε.

### Υποδείξεις:

Μπογιά με βάση το νερό και γαλακτώματα – 25 με 50 δευτερόλεπτα

Μπογιά σμάλτου και νερό – και χρωματιστό λούστρο με βάση διαλυτικό – 45 με 50 δευτερόλεπτα

Βερνίκι – χρησιμοποιήστε το αδιάλυτο

Βάσεις – 45 – 50 δευτερόλεπτα

Καλυπτικό ξύλου, παράγοντας χρώματος, λάδι, απολυμαντικά, προϊόντα για την εξυγίανση φυτών – χρησιμοποιήστε το αδιάλυτο  
Ακολουθήστε αυτές τις οδηγίες αν το υλικό που θέλετε να χρησιμοποιήσετε δεν έχει οδηγίες. Αν έχει οδηγίες, ακολουθήστε εκείνες.

### ΧΡΗΣΗ ΤΗΣ ΣΥΣΚΕΥΗΣ

Πριν βάλετε τη συσκευή στην πρίζα, βεβαιωθείτε ότι τα βολτ της παροχής ρεύματος αντιστοιχούν σε αυτά της συσκευής.

- Προσαρμόστε τον μάντα μεταφοράς.
- Ξεβιδώστε το δοχείο από το πιστόλι ψεκασμού.
- Ευθυγραμμίστε το σωλήνα αναρρόφησης (Εικόνα 3). Αν ο σωλήνας αναρρόφησης είναι σωστά τοποθετημένος, τα περιεχόμενα του δοχείου μπορούν να ψεκαστούν χωρίς σχεδόν κανένα υπόλειμμα. Όταν ψεκάζετε οριζόντιες επιφάνειες, στρέψτε το σωλήνα αναρρόφησης προς τα μπρος (Εικόνα 3Α). Όταν ψεκάζετε αντικείμενα πάνω από το κεφάλι σας, στρέψτε το σωλήνα αναρρόφησης προς τα πίσω (Εικόνα 3Β).
- Ακουμπήστε το δοχείο πάνω σε ένα κομμάτι χαρτί και γεμίστε το με το προετοιμασμένο υλικό επικάλυψης.
- Προσαρμόστε την εύκαμπτη σωλήνα αέρα. Εισάγετε τη σωλήνα αέρα στην ένωση της κεντρικής μονάδας και της χειρολαβής του πιστολιού ψεκασμού (Εικόνα 4).
- Τοποθετήστε το πιστόλι ψεκασμού στη θήκη πιστολιού της κεντρικής συσκευής.
- Τοποθετήστε τη συσκευή πάνω σε μία καθαρή, επίπεδη επιφάνεια για να μην τραβήξει σκόνη και βρομιά.
- Μεταφέρετε τη συσκευή με τον μάντα μεταφοράς.
- Στοχεύστε το πιστόλι ψεκασμού στην επιφάνεια που θέλετε να ψεκάσετε.
- Για να δείτε τον όγκο του υλικού και το σχήμα ψεκασμού, τσεκάρτε τον πίδακα σε ένα κομμάτι χαρτόνι ή σε μια επιφάνεια παρόμοια με αυτή που θέλετε να βάψετε.
- Πιέστε το διακόπτη ON/OFF για να ξεκινήσετε να χρησιμοποιείτε το Paint Zoom.

### Ρυθμίσεις Ψεκασμού

Υπάρχουν τρεις ρυθμίσεις ψεκασμού:

1. Κάθετος πίδακας για οριζόντιες επιφάνειες (Εικόνα 5A)
2. Οριζόντιος πίδακας για κάθετες επιφάνειες (Εικόνα 5B)
3. Κυκλικός πίδακας για γωνίες, άκρες και περιοχές όπου είναι δύσκολο να φτάσετε (Εικόνα 5C)

### Ρύθμιση του ψεκασμού

Με το παξιμάδι ελαφρώς ξεβιδωμένο, στρέψτε το κάλυμμα αέρα στην επιθυμητή ρύθμιση ψεκασμού και σφίξτε το παξιμάδι (εικόνα 6). Ποτέ μην πατάτε την σκανδάλη του πιστολιού ψεκασμού όταν ρυθμίζετε το κάλυμμα αέρα.

### Ρύθμιση της ποσότητας υλικού

Για να ρυθμίσετε την ποσότητα του υλικού, στρέψτε το ρεγυλατόρο της σκανδάλης του πιστολιού ψεκασμού:

- για μικρότερη ποσότητα, στρέψτε το αριστερά
- για μεγαλύτερη ποσότητα, στρέψτε το δεξιά

### Τεχνική Ψεκασμού

- Για καλύτερα αποτελέσματα, βεβαιωθείτε ότι η επιφάνεια είναι απολύτως καθαρή και επίπεδη πριν τον ψεκασμό. Προετοιμάστε προσεκτικά την επιφάνεια αν αυτό χρειάζεται.
- Καλύψτε όλες τις επιφάνειες που δεν θέλετε να ψεκάσετε (ακόμα και βίδες και βόλτες βίδας).
- Για να δείτε τον όγκο του υλικού και το σχήμα ψεκασμού, τσεκάρτε τον πίδακα σε ένα κομμάτι χαρτόνι ή σε μια επιφάνεια παρόμοια με αυτή που θέλετε να βάψετε. Πάντα να ξεκινάτε τον ψεκασμό από έξω από την περιοχή που θέλετε να ψεκάσετε. Αποφύγετε τις διακοπές στο κέντρο της περιοχής που θέλετε να ψεκάσετε.
- Κάντε την κίνηση ψεκασμού με τον βραχίονά σας και όχι τον καρπό σας. Αυτό εξασφαλίζει ότι διατηρείται μία ομοιόμορφη απόσταση μεταξύ του πιστολιού ψεκασμού και της επιφάνειας ψεκασμού. Επιλέξτε μία απόσταση από 5 εκ. έως 15 εκ., ανάλογα με το επιθυμητό πλάτος του πίδακα. Η Εικόνα 8A δείχνει τη σωστή θέση, ενώ η 8B τη λανθασμένη.
- Στοχεύστε το πιστόλι ψεκασμού σε ομοιόμορφη απόσταση από την επιφάνεια ψεκασμού. Ψεκάστε οριζόντια ή από πάνω προς

τα κάτω, ανάλογα με την επιλεγμένη ρύθμιση ψεκασμού.

- Κινείτε το πιστόλι ψεκασμού ομαλά για να έχετε ομοιόμορφο αποτέλεσμα.
- Αν το υλικό επικάλυψης συγκεντρωθεί στο ακροφύσιο και το κάλυμμα αέρα, καθαρίστε και τα δύο εξαρτήματα με νερό ή διαλυτικό.

#### **ΠΑΥΣΗ ΤΗΣ ΣΥΣΚΕΥΗΣ**

Κάντε τα ακόλουθα αν θέλετε να σταματήσετε να χρησιμοποιείτε τη συσκευή για ένα χρονικό διάστημα λιγότερο των 4 ωρών:

- Απενεργοποιήστε τη συσκευή.
- Τοποθετήστε το πιστόλι ψεκασμού στη θήκη πιστολιού.
- Όταν χρησιμοποιείτε βερνίκια 2 μερών, καθαρίστε αμέσως τη συσκευή.

#### **ΑΠΕΝΕΡΓΟΠΟΙΗΣΗ ΚΑΙ ΚΑΘΑΡΙΣΜΟΣ ΤΗΣ ΣΥΣΚΕΥΗΣ**

Καθαρίστε τη συσκευή προσεκτικά για να συνεχίσει να δουλεύει σωστά.

- Βγάλτε τη συσκευή από την πρίζα. Πριν κάνετε μεγάλες παύσεις και αφού τελειώσετε το βάψιμο, βγάλτε τον αέρα του δοχείου. Για να το κάνετε αυτό, κρατήστε το δοχείο ανοιχτό για μικρό χρονικό διάστημα και κλείστε το ξανά ή τραβήξτε την σκανδάλη του πιστολιού ψεκασμού και χύστε το υλικό που έχει απομείνει στο αρχικό δοχείο του.
- Αποσυναρμολογήστε το πιστόλι ψεκασμού.
- Ξεβιδώστε το δοχείο. Χύστε όλο το υλικό που έχει απομείνει στο αρχικό δοχείο του.
- Καθαρίστε το δοχείο και τη σωλήνα αναρρόφησης με μια βούρτσα. Καθαρίστε τον αεραγωγό (Εικόνα 9-8).
- Ρίξτε διαλυτικό ή νερό μέσα στο δοχείο και ξαναβιδώστε το. Χρησιμοποιείτε μόνο διαλυτικά με σημείο καύσης άνω των 21°C.
- Συναρμολογήστε ξανά το πιστόλι ψεκασμού (Εικόνα 9).
- Βάλτε τη συσκευή στην πρίζα, ενεργοποιήστε τη συσκευή και ψεκάστε το διαλυτικό ή το νερό σε ένα δοχείο ή πανί.
- Απενεργοποιήστε τη συσκευή και βγάλτε την από την πρίζα.
- Ξεβιδώστε το δοχείο και αδειάστε το. Αφαιρέστε τη σωλήνα αναρρόφησης.
- Τραβήξτε το σωλήνα εξαερισμού (Εικόνα 9A-12) από το σώμα του πιστολιού ψεκασμού. Ξεβιδώστε το κάλυμμα της βαλβίδας (Εικόνα 9A-13) και αφαιρέστε τη μεμβράνη (Εικόνα 9A-14). Καθαρίστε όλα τα εξαρτήματα προσεκτικά.
- Ξεβιδώστε το παξιμάδι και αφαιρέστε το κάλυμμα αέρα και το ακροφύσιο. Καθαρίστε το κάλυμμα αέρα, την ένωση του ακροφύσιου και το ακροφύσιο με μια βούρτσα και νερό ή διαλυτικό. Μην καθαρίζετε τις ενώσεις, τη μεμβράνη, τα ανοίγματα του ακροφύσιου ή τους αεραγωγούς του πιστολιού ψεκασμού με αιχμηρά μεταλλικά αντικείμενα.
- Καθαρίστε το εξωτερικό του πιστολιού ψεκασμού με ένα πανί και διαλυτικό ή νερό.
- Συναρμολογήστε ξανά τα εξαρτήματα.

#### **ΣΥΝΑΡΜΟΛΟΓΗΣΗ ΤΗΣ ΣΥΣΚΕΥΗΣ**

Χρησιμοποιήστε τη συσκευή μόνο με τη μεμβράνη άθικτη (Εικόνα 9A-14). Τοποθετήστε τη μεμβράνη στο κάτω μέρος της βαλβίδας με την ακίδα να βλέπει προς τα πάνω. Δείτε τα σημάδια στο σώμα του πιστολιού ψεκασμού. Τοποθετήστε προσεκτικά το κάλυμμα της βαλβίδας και τη βίδα ενώ πιέζετε. Εισάγετε τη σωλήνα εξαερισμού μέσω του καλύμματος της βαλβίδας και μέσω του φίλτρου στο σώμα του πιστολιού ψεκασμού. Τοποθετήστε την ένωση του ακροφύσιου με την εσοχή στο μπροστινό μέρος του ακροφύσιου (Εικόνα 9B).

Εισάγετε το ακροφύσιο στο σώμα του πιστολιού ψεκασμού και στρέψτε το στη σωστή θέση. Τοποθετήστε το κάλυμμα αέρα στο ακροφύσιο και ασφαλίστε με το παξιμάδι.

Εισάγετε την ένωση του δοχείου κάτω από τη σωλήνα αναρρόφησης και σπρώξτε τα να ενωθούν. Για να το κάνετε αυτό, στρέψτε απαλά την ένωση του δοχείου και εισάγετε τη σωλήνα αναρρόφησης μαζί με την ένωση του δοχείου στο σώμα του πιστολιού ψεκασμού.

